

COMIENZO DE CURSO 2018-2019

Importante

- **Recepción del alumnado:** 17 de septiembre
- **Horarios en tabloneros y página web**
- **Oferta educativa en tabloneros y página web**
- **Plan de Atención a las Dificultades de Aprendizaje coordinado con tutores y tutoras de cada grupo**
- **Asociación del Alumnado "ALANDAR".** Inscríbete para participar en las actividades que se desarrollarán durante el curso
- **Necesitamos vuestra colaboración para recuperar la memoria gráfica de nuestra ciudad a través del taller de fotografía**
- **En colaboración con la Asociación del alumnado "ALANDAR", Universidad Popular Municipal y el IMEFE, nos proponemos:**
 - ⇒ **Ayudaros a profundizar en vuestra formación.**
 - ⇒ **Ofrecer orientación laboral**
 - ⇒ **Facilitar el uso del tiempo libre como medio de ampliar el horizonte cultural**

Contenidos

- | | |
|--|---|
| I. Horarios de recepción del alumnado | 1 |
| Carga lectiva por planes | 2 |
| Plan de Atención a las Dificultades de Aprendizaje | 3 |
| Talleres, viajes y orientación laboral | 4 |
| Organigrama del centro | 5 |
| Atención al público | 6 |
| Plan para la recuperación de la memoria gráfica de la ciudad de Jaén | 7 |



CENTRO DE EDUCACIÓN PERMANENTE
ANTONIO MACHADO



DIRECCIÓN: Calle José María Padilla, 2. C.P. 23006 Jaén. Telf. 953366150
EMAIL: 23500361.edu@juntadeandalucia.es
PÁGINA WEB: www.ceperantoniomachado.es
FACEBOOK: CEPER "Antonio Machado". Jaén

Septiembre 2018



Nuestras señas de identidad

ofrecer la posibilidad de formarse dentro y fuera del sistema educativo, a través de aprendizajes formales y no formales, de modo que puedan adquirir, actualizar, completar o ampliar sus conocimientos, habilidades, competencias y aptitudes para su desarrollo personal y profesional.

Para dar sentido a los principios de la «educación permanente», con renovadas energías, tras el paréntesis veraniego, comenzamos el nuevo curso 2018-2019.

Con nuestro profesorado podrás tener una

nueva oportunidad para conseguir una formación básica e imprescindible para el desarrollo personal y profesional o ampliar la que ya posees para abrirte más caminos y campos en el ámbito laboral y social.

El éxito de gran parte de nuestro alumnado en la consecución de sus objetivos avala el esfuerzo y el trabajo de un equipo docente volcado en apoyar, guiar y ayudar a todos nuestros alumnos y alumnas para que logren sus metas.

El Claustro del Profesorado

I. Horarios de recepción del alumnado



La Resolución de 24 de mayo de 2018 de la Delegación Territorial de Educación de Jaén establece el día 17 de septiembre para el comienzo del curso en la educación permanente de personas adultas.

Recibiremos a quienes habéis solicitado turnos de mañana, el lunes, día 17, a las 10:30, en el salón de actos.

Los turnos de la tarde, también el mismo día, pero a las 17:30, serán recibidos en el mismo salón de actos.

2. Carga lectiva por planes



OBTENCIÓN DE GRADUADO ESPA: 15 horas semanales en cada turno de mañana o tarde.

PREPARACIÓN PRUEBAS ACCESO UNIVERSIDAD MAYORES 25 AÑOS: 13 o 14 horas semanales en cada turno de mañana o tarde, dependiendo de la vía de acceso.

PREPARACIÓN PRUEBAS ACCESO CICLOS FORMATIVOS GRADO SUPERIOR: 15 horas semanales en cada turno de mañana o tarde, dependiendo de la vía de acceso.

USO BÁSICO DE INGLÉS (año 1): 3 horas semanales en cada turno de mañana o tarde.

USO BÁSICO DE INGLÉS (año 2): 4 horas semanales en cada turno de mañana o tarde.

PRUEBA LIBRE CERTIFICACIÓN NIVEL BÁSICO DE INGLÉS ESCUELA DE IDIOMAS (A1-A2): 4 horas semanales en cada turno de mañana o tarde.

TUTORÍA PARA CERTIFICACIÓN NIVEL BÁSICO DE INGLÉS ALUMNADO ESCUELA DE IDIOMAS (A1-A2): 4 horas semanales en cada turno de mañana o tarde.

INFORMÁTICA: 3 horas semanales en cada turno de mañana o tarde.

LENGUA Y CULTURA ESPAÑOLA PARA PERSONAS PROCEDENTES DE OTROS PAÍSES: 6 horas semanales en cada turno de mañana o tarde.

Reforzar la lectoescritura y matemáticas básicas estudiando la "IGUALDAD DE LA MUJER EN LA HISTORIA Y EN LAS CULTURAS: 8 horas semanales en cada turno de mañana o tarde.

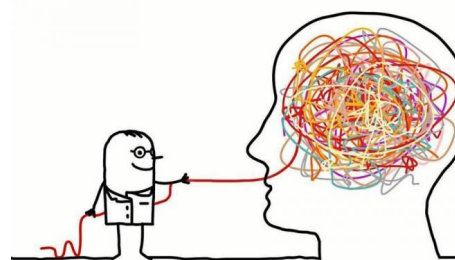
3. Plan de atención a las dificultades de aprendizaje

Todos los alumnos y alumnas son diversos ante los procesos de aprendizaje que se desarrollan en la institución escolar, porque son diferentes en cuanto a aptitudes, intereses, motivaciones, capacidades, ritmos de maduración y estilos de aprender, experiencias y conocimientos previos, entornos sociales, lingüísticos y culturales, etc.

Por todo esto nos corresponde tomar conciencia de la importancia y necesidad de disponer de un Plan de Aten-

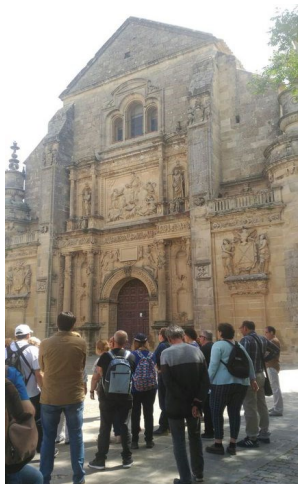
ción a las Dificultades de Aprendizaje (PADA), que guíe la planificación anual de las medidas educativas de atención a la diversidad en nuestro centro, en el marco de la Programación Anual, y formando parte del Proyecto Educativo de Centro, a partir del cual se den respuestas ajustadas a las necesidades de todo el alumnado.

Prestaremos especial atención a los planes de obtención de



titulaciones y acceso a otros niveles del sistema educativo. Así, los horarios de estos grupos dispondrán de dos horas semanales para atender de manera más específica las dificultades que se puedan ir presentando.

4. Talleres, viajes y orientación laboral



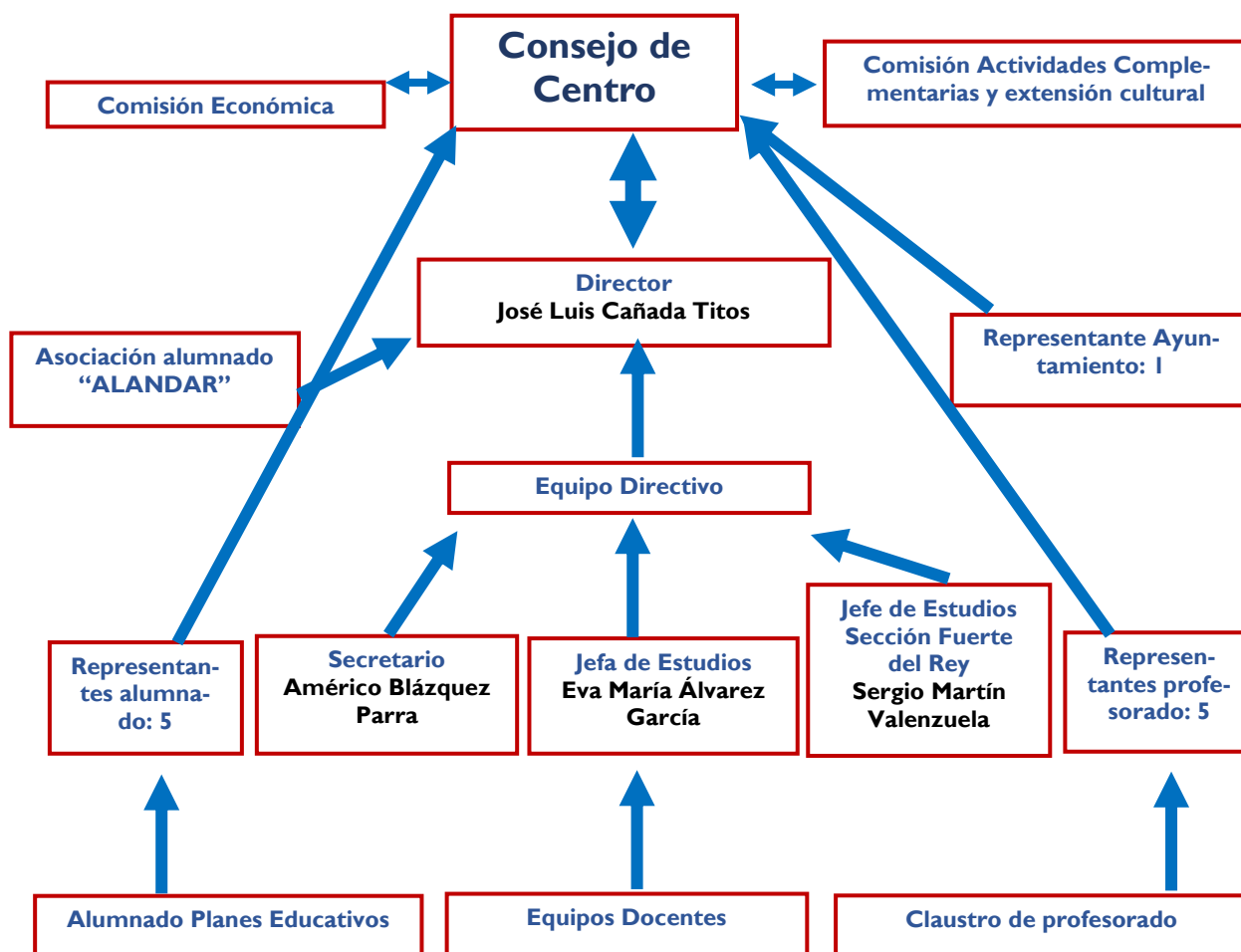
Estas actuaciones están encaminadas a potenciar la apertura del Centro a su entorno y a procurar la formación integral del alumnado en aspectos referidos a la ampliación de su horizonte cultural, la preparación para su inserción en la sociedad y el uso del tiempo libre.

Tenemos intención de llevarlas a cabo coordinándonos con la Asociación del Alumnado "ALANDAR", la Universidad Popular Municipal y el IMEFE.

Durante la segunda quincena de septiembre anunciaremos la oferta de talleres, en colaboración con la Universidad Popular Municipal y nuestra asociación de alumnas y alumnos.

Estamos haciendo gestiones con el IMEFE para estudiar la posibilidad de actuaciones para la orientación laboral de nuestro alumnado, informaciones correspondientes sobre cursos de formación para el empleo y ofertas de trabajo.

5. Organigrama del centro



COMIENZO DE
CURSO 2018-2019

Calle José María Padilla, 2
23006 - Jaén

Teléfono 953366150

Estamos en la web
www.ceperantoniomachado.es



CONSEJERÍA DE EDUCACIÓN

Las metas de nuestro alumnado son los objetivos del profesorado

6. Horarios de atención al público

Nuestro centro no cuenta con personal de administración y servicios. El profesorado dedica 10 horas a la semana para poder atender al público, en los momentos en los que la atención directa con grupos de alumnado lo permiten. Así, durante el curso, entre el 18 de septiembre y el 25 de junio, podemos dedicar estas horas:

* Mañanas

9 a 10: miércoles y jueves

10 a 11: lunes

11 a 12: jueves

13 a 14: martes

* Tardes

16:30 a 17:30 lunes, martes y jueves

17:30 a 18:30 lunes

18:30 a 19:30 miércoles y jueves

7. Taller de memoria gráfica de Jaén



Desde mayo de 2018 hasta abril de 2019, se conmemora en nuestra provincia, con la promoción de la Diputación, el 40 aniversario de los ayuntamientos y diputaciones democráticos.

Desde nuestro centro queremos contribuir a esta efeméride con el TALLER DE MEMORIA GRÁFICA DE JAÉN.

Se trata de recopilar, recoger y catalogar patri-

monio gráfico (postales y fotos de los últimos 40 años).

El concepto de patrimonio cultural es subjetivo y dinámico, no depende de los objetos o bienes sino de los valores que la sociedad en general les atribuyen en cada momento de la historia y que determinan qué bienes son los que hay que proteger y conservar para la posteridad.

El Patrimonio está en boga, es un tema que aparece en tertulias, en discursos políticos o en las investigaciones más pioneras. La pregunta que nos hacemos aquí es, ¿por qué interesa tanto el Patrimonio? A pesar de que la respuesta es francamente difícil, lo cierto es que

toda la ciudadanía participa en él como sujeto activo. La opinión de un ciudadano sobre un inmueble que es intervenido o sobre una tradición que es declarada bien cultural debe tenerse en cuenta, pues toda la ciudadanía es participe de la definición del Patrimonio.

Nos proponemos los siguientes objetivos:

Recuperar, salvaguardar, catalogar y difundir el patrimonio gráfico de Jaén
Disponer de los recursos documentales adecuados para una definición de la identidad local.

Concienciar a la ciudadanía del valor del patrimonio documental que atesora Jaén